


клон Дуисбург, автомобилна техника / анализ на пътно-транспортни произшествия / обезопасяване на товари

Theodor-Heuss-Str. 69 D-47167 Duisburg, Германия Тел.: 00 49 / 203 / 58904 – 58 Факс: -79

e-mail: johannes.schneiders@dekra.com

| | |
|---|--|
| <p>Nyrstar Stolberg GmbH Binsfeldhammer 14 D- 52224 Stolberg</p> |  |
| <p>От: Johannes Schneiders 00 49 / 172 / 3686633</p> | <p>Дуисбург, 26.06.2023 г.</p> |

DEKRA сертификат 304 / 2289 / 703550 1821000938-3
Осигуряване на товар от многоредови пакети от оловни блокове за шосеен транспорт

1. Изпълнени законови предписания

| | |
|--|---|
| ⇒ § 22 StVO (Правилник за движение по пътищата): | “Товарът трябва да се осигури” |
| ⇒ § 23 StVO (Правилник за движение по пътищата): | “Задължения на водача” |
| ⇒ § 30 StVO (Правилник за регистрация на МПС): | “Характеристики на МПС” |
| ⇒ § 31 StVO (Правилник за регистрация на МПС): | “Отговорност на предприятието” |
| ⇒ § 412 HGB (Търговски закон): | “Експлоатационна безопасност на товара” |

2. Изпълнени технически директиви и стандарти

| | |
|---------------------|--|
| ⇒ VDI 2700: | Обезопасяване на товара на пътните превозни средства |
| ⇒ VDI 2700 лист 2: | Изчисляване на силите за обезопасяване |
| ⇒ VDI 2700 лист 3: | Закрепващи средства |
| ⇒ VDI 2700 лист 4: | План за разпределение на товара |
| ⇒ VDI 2700 лист 5: | Система за осигуряване на качеството за осигуряване на товара |
| ⇒ VDI 2700 лист 14: | Коефициенти на триене и тяхното установяване |
| ⇒ VDI 2700 лист 15: | Противоплъзгащи материали (RhM) |
| ⇒ DIN EN 12195-1: | Изчисляване на силите за обезопасяване |
| ⇒ DIN EN 12195-2: | Закрепващи колани от химични влакна |
| ⇒ DIN EN 12640: | Точки за закрепване на товарите при превоз с товарни автомобили |
| ⇒ DIN EN 12642: | Конструкция на каросерията на товарни автомобили Приложение В |
| ⇒ § 22 BGV D 29: | UVV (Предписания за предпазване от злополуки) – Предписания за каросерии на товарни автомобили |

3. Провеждане на тестове в движение: на 15 и 23.11.2017 на производствената площадка на фирма F&T LaSiSe gGmbH , Selm

| | |
|------------------------|--|
| Серия опити динамично: | Изпитване от 0,5 g странично, респ. назад и с 0,8 g към предницата |
|------------------------|--|

4. Товарни единици с товарене и осигуряване

4.1 Полуремарке/ товарен автомобил и ремарке

4.1.1 Оборудване на автомобилите CODE L или XL

- Автомобили с подвижен брезент, точки за закрепване съгласно DIN EN 12640, разстояние между точките за закрепване минимум 1,0 m. Минимум 2 закрепващи средства в годно за използване състояние на товарен ред с минимум LC ≥ 2.500 daN, S_{HF} = 50 daN, S_{TF} = 500 daN (виж обозначението синя лента на закрепващото средство).

5. Товарни единици

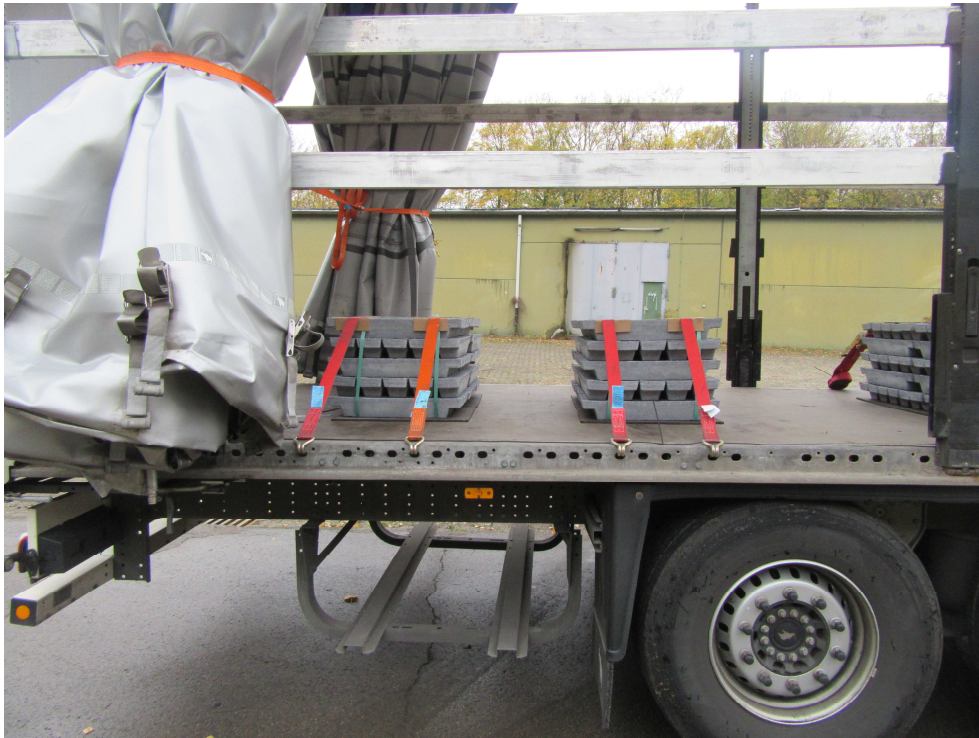
- Пакети с оловни блокове, завързани с 2 или 4 ленти статично изпитване на товарните единици от 03.11.2016

6. Товарене и осигуряване

- товарната повърхност трябва да чиста от лед, геси и да е изметена
- да се вземат под внимание допустимите натоварвания на мостовете и общите тегла
- под цялата площ на пакетите оловни блокове да се подложат противоплъзгащи подложки ($\mu \geq 0,6$), като противоплъзгащият материал трябва изцяло да обхваща товара (за да се гарантира, че товарът няма да се опира на товарния под, се използва подложка с минимална размерност 60x60 cm, $\mu = 0,6$)
- да се обтегнат 2 колана над всеки товарен ред (LC = 2.500 daN, STF= 500 daN)
- да се поставят протектори за ръбове на външните ръбове на оловните пакети
- минимална сила на предварително натягане на коланите 500 daN!!!!



Страничен изглед на натоварения автомобил



Позициониране на закрепващите колани на всеки товарен ред



Поставяне на противоплъзгачи подложки под всеки пакет

7. Готови за бракуване противополозгащи подложки (RhM)

Трайна деформация или притиснати места

- пукнатини
- износване на повърхността
- набъбнали места
- отчупени части от материала
- крехкост
- влошаващи функционирането замърсявания

8. Готови за бракуване закрепващи колани

Повреди

- скъсване на тъканта, термични повреди на повърхността
- странични пукнатини > 5 mm
- липсващи етикети
- дефектни/ огънати куки
- повредени / трудноподвижни тресчотки

9. DEKRA указания и изисквания

Стабилността на изпитаните товарни единици съответства на изискваните ускорения съгласно DIN EN 12642, приложение B, динамични проверки при движение, респ. DIN EN 12195-1 изчисляване на силите на закрепване. Сертифицирането важи само за изпитаната форма, респ. до тегло на товара съответно на полезния товар на автомобила. То губи валидност след влизане в сила на нови законови разпоредби, промени на предписанията за опаковане, товарене и осигуряване. Значителни изменения или нови разработки на вариантите за опаковане, товарене и осигуряване трябва да бъдат допълнително сертифицирани от DEKRA Automobil GmbH.

- Спазване на натоварването на мостовете при товарене
- Противоплъзгащ материал, който изцяло обхваща площта под товара, като за да се гарантира, че товарът няма да се опира на товарния под, се използва подложка с минимална размерност 60x60 cm, $\mu = 0,6$
- Да се поставят и обтегнат 2 колана над всеки товарен ред (LC = 2.500 daN, STF= 500 daN)
- Използване на протектори за ръбове на външните ръбове на пакетите оловни блокове

10. DEKRA сертифициращ орган

DEKRA вещо лице


Dipl.-Ing. (FH) Johannes Schneiders

DEKRA Automobil GmbH

Автомобилна техника / анализ на пътно-транспортни произведения / обезопасяване на товари
Theodor-Heuss-Str. 69 клон D-47167 Duisburg
Тел.: 00 47 / 203 / 58904 - 58 Факс: -79
e-mail: johannes.schneiders@dekra.com